

# LES DÉCHETS

comme vous ne les avez

**JAMAIS** vus !



trigone

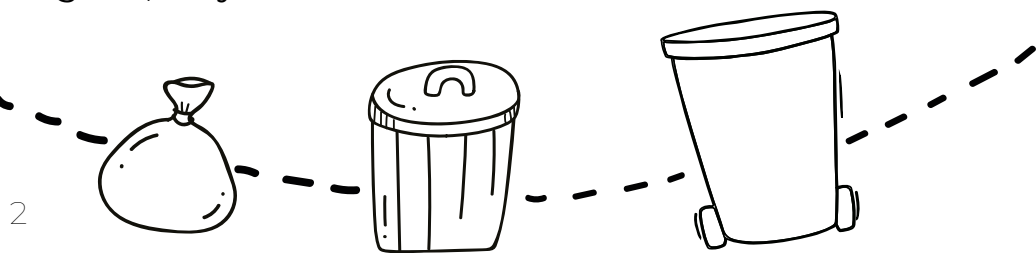
EAU-DECHETS-ASSAINISSEMENT  
Syndicat Mixte du GERS

À CONSERVER

# SOMMAIRE



Les déchets dans le Gers.....	3
L'enfouissement.....	4
<b>Solution 1</b> : Trier ses emballages.....	5
<b>Solution 2</b> : Trier le verre.....	8
<b>Solution 3</b> : Aller à la déchèterie.....	9
<b>Solution 4</b> : Réduire ses déchets.....	12
<b>Solution 5</b> : Donner ses vêtements.....	14
<b>Solution 6</b> : Donner, réparer, réemployer.....	15
Animer, sensibiliser, visiter.....	16
Les syndicats de collecte (SICTOM).....	17
Trigone, le syndicat mixte du Gers.....	18



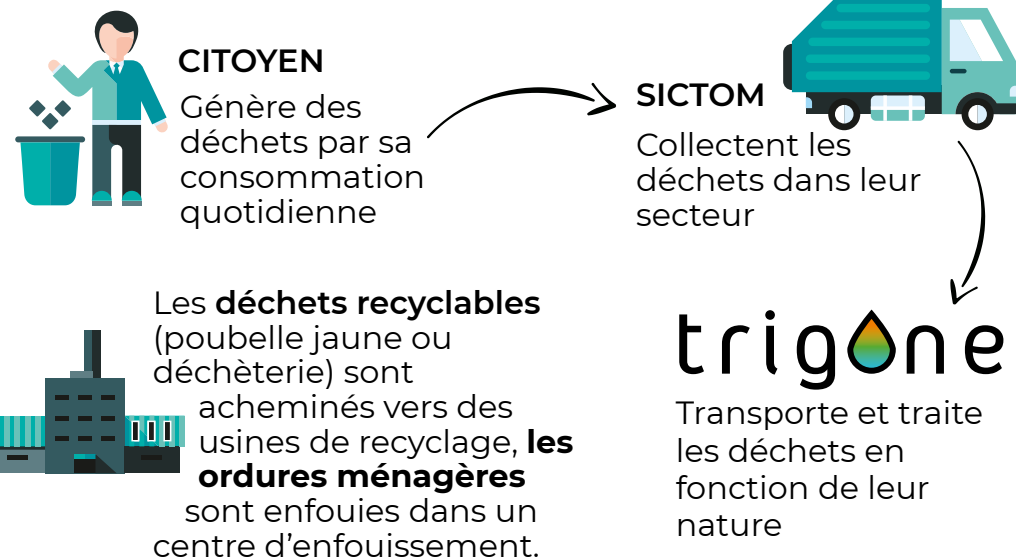
# LES DÉCHETS dans le Gers

En 2020 dans le Gers, chaque habitant a produit près de

**499** kg de déchets...



Que deviennent tous ces déchets ?



# L'ENFOUISSEMENT

Les ordures ménagères sont enfouies **SANS ÊTRE TRIÉES.**

Chaque français produit **227kg** d'ordures ménagères par an.



GASPILLAGE alimentaire

Déchets COMPOSTABLES

Déchets RECYCLABLES

Déchets de DÉCHÈTERIE

ORDURES MÉNAGÈRES

(essuie-tout, éponges, brosse à dent, rasoir jetable, restes de repas, couches...)

 DÉCHETS qui ne devraient pas finir dans votre poubelle noire



Pour chaque tonne enfouie, le service public paie une Taxe Générale sur les Activités Polluantes à l'Etat. **Cette taxe va plus que doubler d'ici à 2025** pour inciter à réduire la part des ordures ménagères.

La taxe d'ordures ménagères payée par chaque foyer va donc aussi augmenter...

Pour réduire rapidement l'enfouissement, appliquons les 6 solutions proposées dans ce livret !

Solution



## TRIER ses emballages

Les déchets de votre poubelle jaune vont **au centre de tri...**

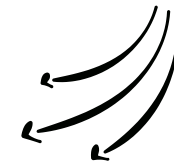


Les déchets sont triés pour séparer les différents emballages : le carton, l'aluminium, l'acier et les différents plastiques...



Les agents trient **À LA MAIN**, attention à ce que vous jetez dans votre poubelle jaune !

...puis **au recyclage.**



Une fois triés par matière, les déchets sont compactés et envoyés dans des usines pour être recyclés et transformés.

# TRIER ses emballages

Tous les emballages en plastique



Tous les papiers, briques et emballages en carton



Tous les emballages en métal



On dépose en vrac, **SANS SAC !**

- \* Pas besoin de laver les emballages, il suffit de bien les vider.
- \* N'imbriguez pas les emballages entre eux, ils ne pourront pas être séparés au centre de tri.
- \* Laissez les bouchons sur les bouteilles et flacons en plastique.

**2 QUESTIONS** à se poser pour BIEN JETER dans sa poubelle jaune :

- Est-ce que le produit a contenu quelque chose ?  
Si la réponse est **oui**
- Est-ce que c'est en plastique, en métal (acier ou aluminium) ou en carton ?  
Si la réponse est **oui**  
c'est un emballage et **il est recyclable !**



## INTERDITS



Couches, serviettes et mouchoirs en papier, masques, objets en plastique.  
**A jeter avec vos ordures ménagères**



**solution**  
**2**

# TRIER le verre

Pots, bocaux et  
flacons de parfum



Bouteilles



On glisse **EN VRAC** dans les conteneurs

- \* Pas besoin de les laver, il suffit de les vider
- \* Sans couvercle ni bouchon



## INTERDITS

Vaisselle ou plats transparents, porcelaine, faïence, grès, carrelage, ampoules, miroirs, lampes.  
**À donner ou à amener en déchèterie**



**solution**  
**3**

# aller à la DÉCHÈTERIE



**DÉCHETS VERTS**  
Branchages, tontes, feuilles...



**BOIS**  
Planches, palettes, aggloméré...



**GRAVATS**  
Déchets de démolition, béton...



**MOBILIER**



**DÉCHETS ÉLECTRIQUES ET ÉLECTRONIQUES**



**AMPOULES ET NÉONS**



**DÉCHETS TOXIQUES**  
Peintures, vernis, essence, acides...



**NON-RECYCLABLES**



**CARTONS**  
Propres, secs, pliés et vides



**FERRAILLES**  
Grillages, barres métalliques, vélos...



**PILES & BATTERIES**



**CARTOUCHES D'ENCRE**



**TEXTILES**  
Vêtements, linge de maison, chaussures



**DÉCHETS D'ACTIVITÉ DE SOINS À RISQUE INFECTIEUX**



**HUILES DE FRITURE**



**HUILES DE VIDANGE**



## INTERDITS

Amiante, bouteille de gaz, déchets agricoles, extincteurs, produits pharmaceutiques, pneus, ordures ménagères, souches d'arbre...

# solution 3

# aller à la DÉCHÈTERIE

## Les HORAIRES des 33 déchèteries



	Lundi	Mardi	Mercredi	Jeudi	Vendredi	Samedi
<b>AIGNAN</b>						
du 01/10 av 31/03	9h-12h30	Fermé	9h-12h30	Fermé	9h-12h30	9h-12h30
du 01/04 av 30/09	9h-12h30	9h-12h30	9h-12h30	9h-12h30	9h-12h30	9h-12h30
<b>AIRE / ADOUR</b>	9h-12h30 14h-18h	9h-12h30 14h-18h	9h-12h30 14h-18h	9h-12h30 14h-18h	9h-12h30 14h-18h	8h30-12h30 13h30-17h
<b>AUCH</b>						
du 01/10 av 31/03	9h-12h 13h30-17h	9h-12h 13h30-17h	9h-12h 13h30-17h	9h-12h 13h30-17h	9h-12h 13h30-17h	9h-12h 13h30-17h
du 01/04 av 30/09	9h-12h 13h30-18h	9h-12h 13h30-18h	9h-12h 13h30-18h	9h-12h 13h30-18h	9h-12h 13h30-18h	9h-12h 13h30-18h
<b>CAZaubon</b>	14h30-18h	Fermé	14h30-18h	14h30-18h	14h30-18h	14h-18h
<b>CONDOM</b>	8h-12h 13h30-17h	8h-12h 13h30-17h	8h-12h 13h30-17h	8h-12h 13h30-17h	8h-12h 13h30-17h	8h-12h 13h30-17h
<b>EAUZE</b>	8h30-12h30 13h30-17h30	8h30-12h30	8h30-12h30	8h30-12h30	8h30-12h30	8h30-12h30
<b>EUGÉNIE LES BAINS</b>	14h-18h	Fermé	14h-18h	Fermé	14h-18h	9h-12h 14h-17h
<b>FLEURANCE</b>	9h-12h30 13h30-17h	9h-12h30 13h30-17h	9h-12h30 13h30-17h	Fermé	9h-12h30 13h30-17h	9h-12h30 13h30-17h
<b>GIMONT</b>	14h-17h	9h-12h 14h-17h30	9h-12h 14h-17h30	9h-12h 14h-17h30	9h-12h 14h-17h30	9h-12h 14h-17h
<b>JÉGUN</b>	Fermé	14h-17h	14h-17h	14h-17h	14h-17h	9h-12h
<b>LECTOURE</b>	Fermé	9h-12h30 13h30-17h	9h-12h30 13h30-17h	9h-12h30 13h30-17h	9h-12h30 13h30-17h	9h-12h30 13h30-17h
<b>LE HOUGA</b>	9h30-12h30	Fermé	9h30-12h30	9h30-12h30	9h30-12h30	9h30-12h30
<b>L'ISLE JOURDAIN</b>	13h30-17h	9h-12h 13h30-17h	9h-12h 13h30-17h	9h-12h 13h30-17h	9h-12h 13h30-17h	9h-12h 13h30-17h
<b>MARCIAC</b>	Fermé	8h30-12h30	8h30-12h30	8h30-12h30	8h30-12h30	14h-17h
<b>MASSEUBE</b>	Fermé	8h30-12h30	8h30-12h30 14h-18h	8h30-12h30	8h30-12h30	8h30-12h30 14h-17h
<b>MAUVEZIN</b>	Fermé	8h30-12h 14h-17h30	8h30-12h 14h-17h30	8h30-12h 14h-17h30	8h30-12h 14h-17h30	8h30-12h 14h-17h30

	Lundi	Mardi	Mercredi	Jeudi	Vendredi	Samedi
<b>MIELAN</b>	Fermé	8h30-12h30 14h-18h	14h-18h	Fermé	14h-18h	8h30-12h30
<b>MIRADOUX</b>	Fermé	9h-12h30	Fermé	9h-12h30	14h-17h	9h-12h30
<b>MIRANDE</b>	8h30-12h30 14h-18h	8h30-12h30 14h-18h	8h30-12h30 14h-18h	8h30-12h30 14h-18h	8h30-12h30 14h-18h	8h30-12h30 14h-17h
<b>MONTES-QUIOU</b>	Fermé	14h-18h	8h30-12h30	Fermé	Fermé	14h-17h
<b>MONTRÉAL DU GERS</b>	8h-12h 13h30-17h	8h-12h 13h30-17h	Fermé	8h-12h 13h30-17h	8h-12h 13h30-17h	8h-12h
<b>NOGIARO</b>	14h-18h	14h-18h	14h-18h	14h-18h	14h-18h	14h-18h
<b>PAVIE</b>						
du 01/10 av 31/03	9h-12h 13h30-17h	9h-12h 13h30-17h	9h-12h 13h30-17h	9h-12h 13h30-17h	9h-12h 13h30-17h	9h-12h 13h30-17h
du 01/04 av 30/09	9h-12h 13h30-18h	9h-12h 13h30-18h	9h-12h 13h30-18h	9h-12h 13h30-18h	9h-12h 13h30-18h	9h-12h 13h30-18h
<b>PLAISANCE</b>	9h-12h30	9h-12h30	9h-12h30	9h-12h30	9h-12h30	8h30-13h
<b>RISCLE</b>	14h-17h30	14h-17h30	14h-17h30	14h-17h30	14h-17h30	14h-18h
<b>ST-CLAR</b>	Fermé	14h-17h	14h-17h	14h-17h	9h-12h30	14h-17h
<b>SAMATAN</b>	Fermé	9h-11h50 14h-16h50	9h-11h50 14h-16h50	9h-11h50 14h-16h50	9h-11h50 14h-16h50	9h-11h50 14h-16h50
<b>SARAMON</b>	Fermé	Fermé	9h-11h50 14h-16h50	9h-11h50 14h-16h50	Fermé	9h-11h50 14h-16h50
<b>SEISSAN</b>	Fermé	9h-11h50 14h-16h50	Fermé	Fermé	9h-11h50 14h-16h50	9h-11h50 14h-16h50
<b>THOUX</b>	14h-17h	14h-17h	14h-17h	14h-17h	14h-17h	9h-12h
<b>VALENCE / BAÏSE</b>	8h-12h 13h30-17h	8h-12h 13h30-17h	Fermé	8h-12h 13h30-17h	8h-12h 13h30-17h	8h-12h
<b>VIC-FEZENSAC</b>	8h-12h 13h30-17h	8h-12h 13h30-17h	8h-12h 13h30-17h	8h-12h 13h30-17h	8h-12h 13h30-17h	8h-12h 13h30-17h
<b>VILLECOM-TAL</b>	Fermé	14h-18h	14h-18h	Fermé	14h-18h	8h30-12h30 14h-17h

# Solution 4

# RÉDUIRE ses déchets

Le meilleur déchet, c'est celui qu'on ne produit pas !



Commencez par dire **STOP** au gaspillage alimentaire puis adoptez ces gestes simples pour encore réduire vos déchets !

## Le Compostage individuel ou collectif

Déchets de cuisine + déchets de jardin

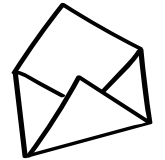


Obtenez un fertilisant 100% naturel



## BON À SAVOIR

Trigone met à la disposition de tous les gersois un kit de compostage pour la somme de 10€.



## Le stop pub

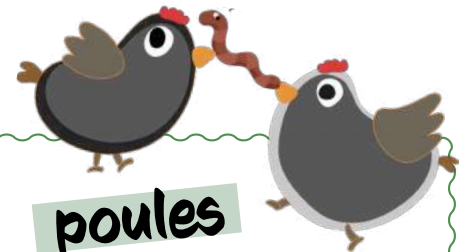


Autocollant gratuit à poser sur votre boîte aux lettres pour ne plus recevoir 40kg de publicité chaque année.

## La vaisselle réutilisable



Trigone prête de la vaisselle réutilisable aux associations, particuliers, collectivités et professionnels gersois tout au long de l'année et pour tout type d'événement.



## Adopter 2 poules

Trigone offre deux poules gasconnes à chaque foyer volontaire qui souhaiterait en accueillir pour la première fois.

En adoptant 2 poules, vous réduirez en moyenne vos déchets de 12 kg par mois tout en récoltant 30 oeufs sur cette même période !

Retrouvez le détail de ces opérations sur [www.trigone-gers.fr](http://www.trigone-gers.fr)

# solution 5 donner ses VÊTEMENTS

Même USÉS, TACHÉS OU DÉCHIRÉS !



Vêtements et linge de maison



Chaussures



- \* Chaussures attachées par paires
- \* Articles propres et secs
- \* Textiles en sacs fermés

Tous les textiles seront réutilisés ou recyclés selon leur état !

## BON À SAVOIR



Pour trouver le point d'apport le plus proche de chez vous, il suffit d'aller sur le site [refashion.fr/citoyen/fr/point-dapport](http://refashion.fr/citoyen/fr/point-dapport)

# solution 6 RÉPARER DONNER RÉEMPLOYER

Une idée simple : DONNER plutôt que jeter !

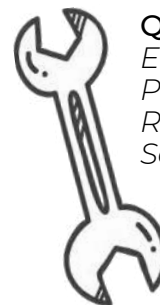
Si vous possédez un objet en bon état ou réparable dont vous ne voulez plus, offrez lui **UNE SECONDE VIE** !

Contactez une association ou une ressourcerie pour :

**Réparer** (ex : [reparateurs-occitanie.fr](http://reparateurs-occitanie.fr))

**Donner** (aux associations ou sur internet, ex : [donnons.org](http://donnons.org))

**Vendre** (ex : [vide-greniers.org](http://vide-greniers.org) ou [leboncoin.fr](http://leboncoin.fr))



Quelques acteurs locaux :

Emmaüs, le Secours Populaire, la Croix-Rouge, le Relais, Valoris, le Comptoir Solidaire, MAD

(mouvement alternatif du déchet), l'atelier du vélo, SESAME, Gers & Landes Ressourcerie, TAE32...



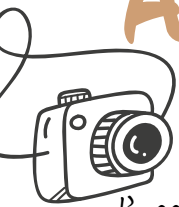
## BON À SAVOIR



Retrouvez l'association ou la ressourcerie la plus proche de chez vous et ce que vous pouvez y déposer sur le site de Trigone.



# Animer sensibiliser Visiter



Envie d'organiser UNE ANIMATION,  
un atelier de SENSIBILISATION,  
d'associer la prévention des déchets à un événement ?



Des animatrices et animateurs sont présents sur tout le département pour vous accompagner dans vos démarches.



Toutes les interventions et visites sont **gratuites** et adaptées aux attentes des différents publics.

- \* les établissements scolaires
- \* les particuliers
- \* les associations
- \* les collectivités
- \* les entreprises

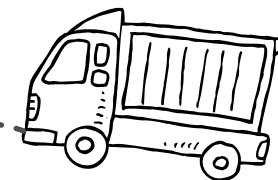


## BON À SAVOIR



Un programme d'animation et de visites est proposé aux enseignants à partir du cycle 3. (CM1 - CM2)

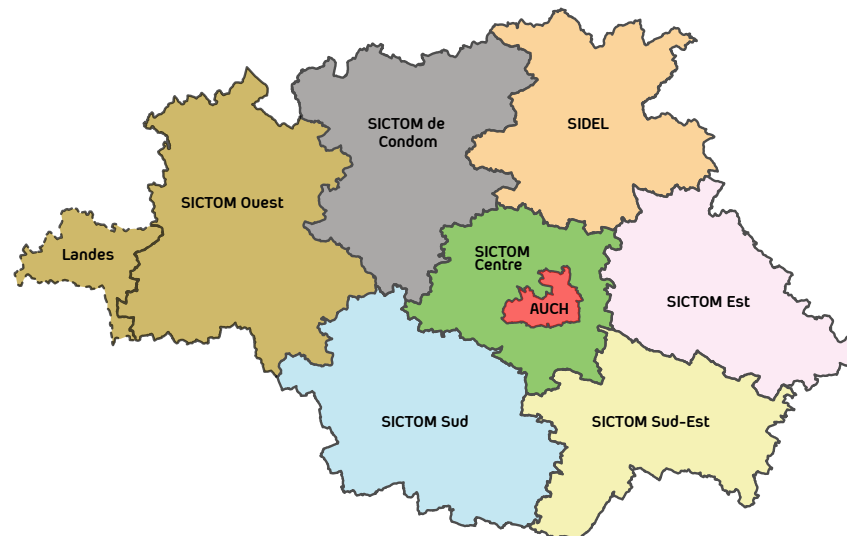
# Les SICTOM

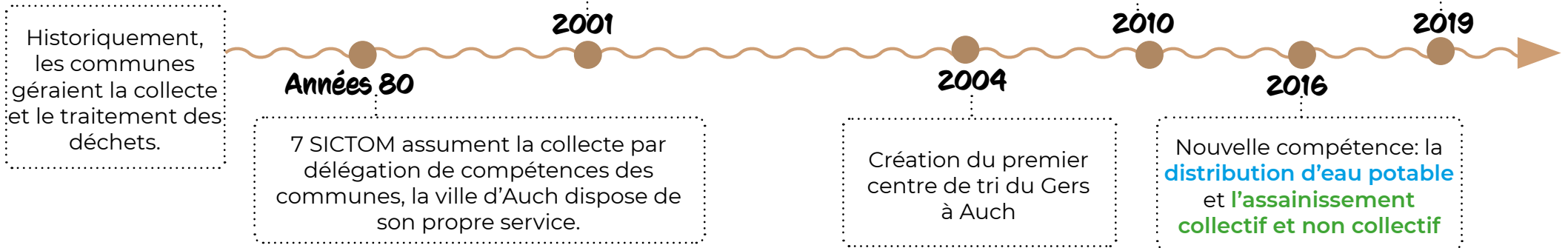


Les SICTOM sont les syndicats en charge de la collecte des déchets ménagers.

Positionnement et gestion des containers, ramassage...

Grand Auch Tel : 05 62 61 21 04 <a href="mailto:environnement@mairie-auch.fr">environnement@mairie-auch.fr</a>	SICTOM de Condom Tel : 05 62 68 22 70 <a href="mailto:sictom.condom@orange.fr">sictom.condom@orange.fr</a>
SICTOM Centre - Pavie Tel : 05 62 60 30 42 <a href="mailto:sictom.centre@wanadoo.fr">sictom.centre@wanadoo.fr</a>	SIDEL - Lectoure Tel : 05 62 68 71 44 <a href="mailto:contact@syndicats-lectoure.com">contact@syndicats-lectoure.com</a>
SMCD - Mirande Tel : 05 62 66 72 90 <a href="mailto:smcd.sud@wanadoo.fr">smcd.sud@wanadoo.fr</a>	SICTOM Est - Mauvezin Tel : 05 62 06 76 68 <a href="mailto:sictom.est@orange.fr">sictom.est@orange.fr</a>
SICTOM Ouest - Le Houga Tel : 05 62 08 93 84 <a href="mailto:sictom.ouest@wanadoo.fr">sictom.ouest@wanadoo.fr</a>	SICTOM Sud-Est - Samatan Tel : 05 62 62 44 87 <a href="mailto:sictomsudest@wanadoo.fr">sictomsudest@wanadoo.fr</a>





## TRIGONE

Le syndicat fonctionne en régie, c'est-à-dire qu'il assure, avec ses propres moyens humains et matériels, la gestion du service public.

Trigone a une organisation à 2 niveaux :

Le décisionnel  
Les élus



L'exécutif  
Les agents de Trigone, qui se chargent de la mise en oeuvre des décisions prises par les élus.

A l'image d'une entreprise, les collectivités en charge de la gestion des déchets ont un budget avec des charges et des recettes.



Les **charges techniques** et **fonctionnelles** sont en partie couvertes par les **recettes** (ventes de matériaux, soutiens des sociétés agréées, aides aux investissements...)

**MAIS** il reste une partie à compenser pour équilibrer le budget. C'est le rôle de la taxe d'enlèvement des ordures ménagères.

Enfouir des ordures ménagères va coûter **2 fois plus cher** en 2025, et **cette augmentation va se répercuter sur la taxe d'ordures ménagères.**

Comment est financé le service des déchets ?

Chaque année, les ménages paient la **taxe d'enlèvement des ordures ménagères**. Une partie de cette taxe finance les SICTOM et le Grand Auch Cœur de Gascogne qui assurent la collecte, l'accueil et l'information du public. L'autre partie est reversée à Trigone pour le traitement des déchets.

**POUR L'ÉVITER**, appliquons les changements simples proposés dans ce livret pour **réduire rapidement l'enfouissement !**



Adoptez les gestes simples qui  
peuvent TOUT changer !



TRIGONE  
Z.I Lamothe - 32000 AUCH  
Tel : 05 62 61 25 15 - [www.trigone-gers.fr](http://www.trigone-gers.fr)



@trigonegers



@Trigone\_Gers